

Geluidbeleid bij evenementen Gemeente Oldebroek 2010

Inhoud

1 Inleiding

2 Evenementen

2.1 Definitie evenementen

2.2 Soorten evenementen

3 Geluidsuitstraling van evenementen

3.1 Markten en braderieën

3.2 Optochten

3.3 Sportevenementen

3.4 Live-concerten

3.5 Feesten in de buitenlucht of een tent

4 Maatregelen ter beperking van geluidsoverlast

4.1 Doel- en middelvoorschriften

4.2 Middelvoorschriften ter beperking van geluidsoverlast

5 Geluidsnormstelling

5.1 Realistische geluidsnormstelling

5.2 Maatschappelijk acceptabele geluidsnormstelling

5.3 Realistische én maatschappelijk acceptabele geluidsnormstelling

5.4 Overzicht geluidsniveaus bij evenementen

6 Handhaving naar aanleiding van meetresultaten

6.2 overschrijding van 3 tot 6 dB(A) of dB(C)

6.3 overschrijding van 6 dB(A) of dB(C) of meer

7 Conclusie

Bijlage 1 Beslisschema geluidsvoorschriften evenementenvergunning

Bijlage 2 Aandachtspunten maatschappelijke acceptatie evenementen

Bijlage 3 Algemene geluidsvoorschriften en doelvoorschriften

A

B

Bijlage 4 Middelvoorschriften geluid

Bijlage 5 Handhavingnormen geluidsoverschrijdingen

1 Inleiding

Bij het verlenen van de evenementenvergunning werden voorheen in de gemeente Oldebroek wisselende grenzen gesteld aan de geluidsniveaus.

Het houden van evenementen en met name die evenementen die gepaard gaan met luide muziek hebben gevolgen voor de omgeving en vooral voor de direct omwonenden.

In de praktijk bleek echter dat, door het ontbreken van een toetsingskader, de gehanteerde geluidsniveaus bij evenementen niet passend waren bij de gehouden evenementen, voor zowel de bezoekers als de omwonenden.

Het is belangrijk om het draagvlak te behouden onder de bevolking voor het hebben en houden van evenementen binnen de gemeente Oldebroek.

De DCMR Milieudienst Rijnmond heeft samen met een aantal gemeenten, gewerkt aan het opstellen van een geluidbeleid bij evenementen. Elders in het land is door enkele andere gemeenten ook geluidbeleid behorende bij evenementen opgesteld.

In Rotterdam wordt eveneens gedurende enkele jaren geluidsbeleid bij evenementen toegepast. Met de dit geluidbeleid is voldoende ervaring in de praktijk opgedaan.

In dit beleid zijn aanpassingen gemaakt om aan te sluiten bij de omvang van evenementen in kleinere gemeenten. Daarnaast is een dB(C)-normering ten aanzien van het basgeluid opgenomen. Deze is toegevoegd omdat de bassen over het algemeen de meeste overlast veroorzaken en het 'verst in de omgeving dragen'.

Doel van dit beleid is het aanreiken van een leidraad als handzaam instrument voor verleners van evenementenvergunningen krachtens de APV.

Hiervoor zal eerst kort ingegaan worden op de definitie van evenementen. Verder zal aangegeven worden welke geluidsniveaus globaal te verwachten zijn bij verschillende soorten evenementen, wat een redelijke geluidsnormstelling zou kunnen zijn voor de evenementenvergunning en welke maatregelen voorgeschreven kunnen worden ter beperking van geluidsoverlast.

Deze leidraad is zo eenvoudig als mogelijk opgezet en is niet bedoeld voor grote evenementen (meer dan 4000 deelnemers) of complexe evenementsituaties. Voor dergelijke situaties dienen "maatwerk"-geluidsvoorschriften gemaakt te worden.

In dit beleid is geen uitwerking gegeven aan de 12 dagenregeling (voor alle inrichtingen) uit het activiteitenbesluit. Bij het opstellen van geluidsnormen bij het verlenen van toestemming voor de 12 dagenregeling spelen meerdere factoren mee, omdat het geluid wordt geproduceerd in een (stenen) pand in plaats van in de open lucht of een tent. De mate van geluidsisolatie van het betreffende pand kan dan al dan niet een grote rol spelen.

2 Evenementen

2.1 Definitie evenementen

Dit beleid is geschreven voor de verlening van evenementenvergunningen krachtens de Algemene Plaatselijke Verordening (APV). Het beleid is zodanig opgesteld dat de gegeven normen gehanteerd kunnen worden als een leidraad. Voor de juiste artikelen wordt verwezen naar de geldige APV van de gemeente Oldebroek. Deze APV wordt met enige regelmaat geactualiseerd, derhalve wordt er slechts verwezen naar de APV en worden de artikelen uit de APV niet opgenomen in het geluidbeleid.

Definitie evenementen gemeente Oldebroek

De begripsomschrijving omtrent evenementen is momenteel in de APV van Oldebroek opgenomen. Hierin is het begrip als volgt gedefinieerd:

"Elke voor publiek toegankelijke verrichting van vermaak, met uitzondering van:

- a. bioscoopvoorstellingen
- b. markten als bedoeld in artikel 160, eerste lid, onder h, van de Gemeentewet en artikel 4:18 van de APV
- c. kansspelen als bedoeld in de Wet op de kansspelen
- d. het in een inrichting in de zin van de Drank- en Horecawet gelegenheid geven tot dansen
- e. betogingen, samenkomsten en vergaderingen als bedoeld in de Wet openbare manifestaties.

Onder evenement wordt mede verstaan:

- a. een herdenkingsplechtigheid
- b. een braderie

- c. een optocht, niet zijnde een betoging als bedoeld in artikel 2:2 van de APV, op de weg
- d. een feest, muziekvoorstelling of wedstrijd op of aan de weg
- e. een klein evenement

Onder klein evenement wordt verstaan een straatfeest of buurtbarbecue op één dag

In de volgende situaties is een evenementenvergunning nodig:

- Als het evenement voor het publiek toegankelijk is;
- Als het een besloten evenement is, maar wordt gehouden op een locatie die normaal wel voor publiek toegankelijk is (bijvoorbeeld een horecabedrijf) en de activiteit niet past binnen de normale vergunning van de ondernemer;
- Als een evenement in een tent, open lucht of bestaand gebouw wordt gehouden en die plaats daar normaal niet voor wordt gebruikt (o.a. van belang voor de brandveiligheid als het een tent of een gebouw betreft);
- Als verstrekking van alcoholische dranken buiten een horecabedrijf plaatsvindt.

2.2 Soorten evenementen

Indeling evenementen

Voor de evenementen kan een onderverdeling worden gemaakt naar grote van het evenement:

- Kleinschalige evenementen:
Bijvoorbeeld straatfeest of buurtbarbecue
- Grootschalige evenementen:
Feesten in de buitenlucht of een tent.
- Regio-overstijgende evenementen:
Hierbij moet gedacht worden aan bijvoorbeeld grote popconcerten en grote dansfeesten.

Soort evenement voor deze leidraad

In deze leidraad zijn de geluidsaspecten van de volgende evenementen beschouwd:

- Markten en braderieën
- Optochten die gepaard gaan met muziek
- Sportevenementen
- Live-concerten
- Feesten in de buitenlucht of een tent.

De evenementen waarvoor dit beleid is opgesteld betreft veelal de grootschalige evenementen, waarbij muziek ten gehore wordt gebracht. Voor dergelijke evenementen geeft deze leidraad handreikingen voor het opstellen van geluidsvoorschriften voor de evenementenvergunning.

Sommige grotere evenementen, waarvan weinig geluid te verwachten is (zoals sportevenementen) kunnen op basis van dit beleid van geluidsvoorschriften worden voorzien. Evenzo kunnen aan sommige kleinschalige evenementen aanzienlijke geluidsaspecten kleven (zoals bij veel muziekactiviteiten op Koninginnedag). In een aantal gevallen kunnen hieraan met handreikingen uit deze leidraad toch geluidsvoorschriften verbonden worden, terwijl in andere gevallen "maatwerk" gewenst is.

Binnen/buiten

Een volgend onderscheid dient gemaakt te worden tussen evenementen die zich in de openbare ruimte afspelen en evenementen die zich afspelen op het terrein van een inrichting (bedrijven b.v. Een horecagelegenheid). Vindt het evenement in of op het terrein van een inrichting plaats, dan valt het evenement onder het Activiteitenbesluit. Als een evenement buiten wordt gehouden dient aansluiting gezocht te worden bij de regels uit de Algemene Plaatselijke Verordening of het Evenementenbeleid.

Deze leidraad gaat niet in op geluidsaspecten bij evenementen bij inrichtingen. Milieu- en

geluidsaspecten bij dergelijke evenementen dienen geregeld te worden op basis van de Wet milieubeheer, waar het Activiteitenbesluit onderdeel van uit maakt.

Festiviteiten op het terras van een horeca-inrichting vallen onder de milieuwetgeving en kunnen niet met een evenementenvergunning krachtens de APV geregeld worden. Indien het evenement gedeeltelijk buiten het terrein van een inrichting plaatsvindt (feesttent buiten het terras, muziektopstelling voor de muziekwinkel, etc.) dient een evenementenvergunning krachtens de APV aangevraagd te worden. De activiteiten vinden dan namelijk in de openbare ruimte plaats. Aan deze evenementenvergunning kunnen geluidsvoorschriften verbonden worden om buitensporige geluidsoverlast te voorkomen.

3 Geluidsuitstraling van evenementen

In het navolgende wordt globaal de geluidsuitstraling beschreven, die bij verschillende soorten evenementen verwacht kan worden. In § 5.4, tabel 1 wordt een overzicht gegeven van de geluidsniveaus bij de opgegeven afstand tot de geluidsbron.

3.1 Markten en braderieën

Bij markten en braderieën zijn over het algemeen niet veel geluidsaspecten te verwachten. In een aantal gevallen wordt muziek voortgebracht, maar dan voornamelijk achtergrondmuziek (bijvoorbeeld bij een Kerstmarkt). Indien er een podium opgesteld wordt met live-muziek is dat meestal kleinschalig; soms volksmuziek of akoestische, niet versterkte muziek. Indien wel sprake is van een groter liveoptreden of weergave van versterkte muziek, zie dan § 3.4 of § 3.5.

Bij markten en braderieën kan soms overlast ontstaan door luidruchtige apparatuur, zoals aggregaten. Luidruchtige exemplaren kunnen overlast op het evenemententerrein zelf en in sommige gevallen zelfs bij omwonenden veroorzaken. In deze gevallen kan het besteden van aandacht aan de opstelling van de aggregaten of het verplicht stellen van het toepassen van geluidarme of geluidsgedempte apparatuur soms geluidsoverlast voorkomen (zie ook Hoofdstuk 5).

3.2 Optochten

Bij optochten wordt voornamelijk geluid voortgebracht door mobiele omroepinstallaties of muziek op auto's. Hierbij worden alleen kleinschalige optochten beschouwd, waarbij het ten gehore brengen van muziek niet het hoofddoel is. Bij kleinschalige optochten kan gedacht worden aan een corso, skate- of skeeler optocht, een lopende manifestatie of demonstratie o.i.d. De geluidsbronnen bewegen over het algemeen met de optocht mee en hierdoor is er een variabele afstand tussen de geluidsbron en woningen van derden.

3.3 Sportevenementen

Bij sportevenementen wordt voornamelijk geluid voortgebracht door vast opgestelde omroepinstallaties. Soms wordt gedurende het evenement achtergrondmuziek ten gehore gebracht via luidsprekers of dezelfde omroepinstallatie. Hierbij kan gedacht worden aan wielervedstrijden of hardloopwedstrijden. Bij het weergeven van stemgeluid via de omroepinstallatie kunnen vooral de piekgeluiden voor overlast bij omwonenden zorgen. In deze gevallen kan het besteden van aandacht aan de opstelling van de omroepinstallatie soms geluidsoverlast voorkomen (zie ook hoofdstuk 5).

3.4 Live-concerten

Bij live-concerten wordt geluid voortgebracht door een luidsprekerinstallatie, waarmee de live-muziek versterkt weergegeven wordt. De hoeveelheid geluid die voortgebracht wordt is in eerste instantie afhankelijk van de hoeveelheid publiek en de soort muziek die voortgebracht wordt (klassiek, pop, hardrock, etc.). Over het algemeen worden vrij hoge geluidsniveaus

geproduceerd. Bij woningen op minder dan 50 meter afstand van het podium kan daarom ernstige tot zeer ernstige geluidsoverlast ervaren worden.

3.5 Feesten in de buitenlucht of een tent

Ook bij feesten in de buitenlucht of een tent wordt geluid voortgebracht door een luidsprekerinstallatie, waarmee de muziek versterkt weergegeven wordt. Evenals bij liveconcerten is ook hier de hoeveelheid geluid die voortgebracht wordt in eerste instantie afhankelijk van de hoeveelheid publiek en de soort muziek. Bij dansfeesten of disco's zal de muziek beter verspreid weergegeven worden door meerdere luidsprekersystemen. De bastonen in dansmuziek ondervinden echter weinig demping en zijn daardoor op grotere afstand nog hoorbaar (en mogelijk hinderlijk).

Ook hier worden over het algemeen vrij hoge geluidsniveaus geproduceerd en kan op korte afstand ernstige tot zeer ernstige geluidsoverlast ervaren worden.

Bij grootschalige concerten en feesten in de buitenlucht of een tent kan door het toepassen van speciale luidsprekersystemen het geluid gefocust worden op het bedoelde publiek. Hiermee kan de overlast bij omwonenden beperkt worden (zie ook Hoofdstuk 5). Voor geluidsnormstelling bij grootschalige concerten verdient het de voorkeur maatwerk toe te passen, opdat geen onrealistische normwaarden in de evenementenvergunning opgenomen worden.

4 Maatregelen ter beperking van geluidsoverlast

4.1 Doel- en middelvoorschriften

In hoofdstuk 5 en bijlage 3 worden geluidsvoorschriften voorgesteld die aan een evenementenvergunning verbonden kunnen worden. Het betreffen hier zogenoemde doelvoorschriften: "het geluid ten gevolge van de evenementactiviteiten mag niet meer bedragen dan een vastgesteld geluidsniveau op een bepaalde afstand van de geluidsbron".

Het maakt bij dergelijke doelvoorschriften niet veel uit op welke wijze dit geluidsniveau tot stand komt; voorwaarde is dat aan de norm voldaan wordt. Om geluidsoverlast bij omwonenden te voorkomen is het veelal noodzakelijk om naast doelvoorschriften ook middelvoorschriften op te nemen in een evenementenvergunning. Met middelvoorschriften worden bepaalde activiteiten verboden of juist voorgeschreven.

4.2 Middelvoorschriften ter beperking van geluidsoverlast

Door het stellen van middelvoorschriften kan voorkomen worden dat "normale" evenementactiviteiten tot onevenredige geluidsoverlast zouden leiden.

Zo kan een omroepinstallatie bij een sportwedstrijd voor grote geluidsoverlast zorgen, als de omroepinstallatie op korte afstand van de woningen opgesteld wordt. Een doelvoorschrift met geluidsnorm van 85 dB(A) op 5 meter van de installatie zal veelal voldoende zijn voor een normale bedrijfsvoering. Een middelvoorschrift waarin een doordachte positionering van de omroepinstallaties geëist wordt, kan voorkomen dat deze omroepinstallatie tot onevenredige overlast leidt.

Met middelvoorschriften kan bovendien bereikt worden, dat de aanvrager van de evenementenvergunning doordrongen wordt van mogelijke maatregelen ter beperking van overlast door het evenement.

Zo kunnen maatregelen voorgeschreven worden die kunnen leiden tot lagere geluidsniveaus bij de omwonenden. Om dit te bereiken kunnen bijvoorbeeld eisen gesteld worden aan de positionering van luidsprekers of andere apparatuur of kan de verplichting opgenomen worden om geluidsarme of geluidsgedempte apparatuur toe te passen.

Er kunnen ook maatregelen voorgeschreven worden die de maatschappelijke acceptatie van het evenement en de optredende geluidsniveaus kunnen vergroten. Duidelijke voorbeelden hiervan zijn de verplichting om omwonenden tijdig en deugdelijk te informeren

over de evenementactiviteiten en het stellen van eisen aan de tijdstippen waarop opbouw- en af-breekwerkzaamheden of een soundcheck plaats mogen vinden.

Gezien het veelal eenmalige karakter van evenementen is het belangrijk, dat reeds tijdens de voorbereiding van een evenement met dergelijke maatregelen rekening wordt gehouden. Na afronding van de voorbereiding of tijdens het evenement zelf stuit het wijzigen van de bedrijfsvoering vaak op onoverkomelijke problemen (bijvoorbeeld reeds gehuurde apparatuur, die niet geluidsarm is; niet-optimale opstelling van apparatuur, die echter zodanig complex is, dat het niet mogelijk is de opstelling op korte termijn te wijzigen; etc.). In bijlage 4 is een lijst met mogelijke middelvoorschriften opgenomen. Aan de hand van de aangevraagde bedrijfsvoering voor het evenement kunnen redelijk eenvoudig de van toepassing zijnde middelvoorschriften geselecteerd worden.

De middelvoorschriften van bijlage 4 stellen onder andere eisen aan de volgende evenementaspecten:

1. Opstelling van apparatuur: luidsprekers en andere apparatuur, zoals aggregaten en koelmachines;
2. Opbouw- en afbreekwerkzaamheden;
3. Informatievoorziening van omwonenden.

5 Geluidsnormstelling

Bij het bepalen van de geluidsnormstelling in een evenementenvergunning speelt het dilemma dat deze realistisch en maatschappelijk acceptabel dient te zijn. De geluidsnormstelling is daarom toegespitst op de verschillende soorten evenementen die de gemeente Oldebroek kent.

De geluidsnormstelling in een evenementenvergunning moet aan twee basisvoorwaarden voldoen:

1. De geluidsnormen moeten realistisch zijn; dat wil zeggen dat het evenement volgens de beoogde bedrijfsvoering moet kunnen plaatsvinden.
2. De geluidsnormen moeten maatschappelijk acceptabel zijn; dat wil zeggen dat indien voldaan wordt aan de geluidsnormen op voorhand geen buitensporige geluidsoverlast te verwachten is.

Bij evenementen worden de geluidsnormen gespecificeerd op een bepaalde afstand van de geluidsbron (en dus niet bij de woningen).

Door het samenspel van doelvoorschriften en middelvoorschriften in de evenementenvergunning kunnen een realistische bedrijfsvoering en maatregelen ter beperking van de geluidsoverlast vastgelegd worden. Hiermee wordt zo goed mogelijk invulling gegeven aan een realistische en maatschappelijk acceptabele geluidsnormstelling bij een evenement.

De afweging of een evenement maatschappelijk acceptabel is, moet vooral op “inzicht, ervaring en gevoel” gebaseerd worden. In deze paragraaf worden de aspecten realistisch en maatschappelijk acceptabel daarom nader uitgewerkt. Immers het draagvlak bij de bevolking ten aanzien van een evenement en een eventueel klachtenpatroon hangen hiermee samen.

5.1 Realistische geluidsnormstelling

Noodzaak realistische geluidsnormstelling

Hiervoor kijken we terug op de opgedane ervaringen in Rotterdam: In het verleden werden aan evenementenvergunningen veelal te strenge geluidsvoorschriften verbonden. Indien deze geluidsvoorschriften gehandhaafd zouden zijn, dan zou het evenement geen verdere

doorgang meer hebben kunnen vinden. Hiermee impliceerde het geluidsvoorschrift (ongewild) een weigering van de evenementenvergunning.

Indien geluidsmetingen verricht werden, werden meestal grove overschrijdingen van de geluidsvoorschriften geconstateerd. Toch was het niet mogelijk om succesvol te handhaven, aangezien duidelijk werd dat de normstelling ten aanzien van het evenement niet realistisch was.

Met andere woorden: het stellen van een realistische normstelling is belangrijk voor het handhaafbaar maken van een evenement.

Bepalen realistische geluidsnormstelling

Voor het vaststellen van een realistische normstelling wordt uitgegaan van hetgeen door de organisator is aangevraagd in zijn evenementenvergunning. Daarbij wordt in eerste instantie uitgegaan van de te verwachten geluidsniveaus, zoals vermeld in tabel 1 van § 5.4. Deze geluidsniveaus zijn gespecificeerd op een bepaalde afstand van de geluidsbron. Hiermee wordt een handzame normstelling opgenomen, waarmee eenvoudig op de aangevraagde en vergunde bedrijfssituatie gehandhaafd kan worden.

Voor de geluidsnormstelling wordt aangeraden het equivalente geluidsniveau gedurende 1 minuut ($L_{Aeq,1 \text{ min}}$) als grootheid op te nemen (1). Deze grootheid is goed handhaafbaar; ook bij muziekevenementen, waarbij sommige nummers kort duren en aanzienlijke verschillen in geluidsniveau tussen de verschillende nummers kunnen optreden. In dergelijke gevallen is het $L_{Aeq,1 \text{ min}}$ tijdens het luidste nummer bepalend voor de toetsing aan de normstelling. Voor het toetsen of de normstelling maatschappelijk acceptabel is, zijn de geluidsniveaus bij de (dichtstbijzijnde) woningen van derden maatgevend. Een geluidsnorm op een bepaalde afstand van de geluidsbron is dus niet bruikbaar voor een dergelijke toetsing. In § 4.2 zullen de randvoorwaarden voor een maatschappelijk acceptabele normstelling beschouwd worden.

Aan de hand van de standaard geluidsvoorschriften uit bijlage 3 en de kentallen uit tabel 1, § 5.4/bijlage 3 kunnen voor de aangevraagde evenementenvergunning de geluidsnormen samengesteld worden.

Ter illustratie een tweetal praktijk voorbeelden

- Indien achtergrondmuziek is aangevraagd en uiteindelijk een live-optreden met versterkte muziek plaatsvindt, dan zal de geluidsnorm aanzienlijk overschreden worden. Hiertegen kan aan de hand van de vooraf gestelde normen handhavend opgetreden worden. De organisator kan tevens duidelijk gemaakt worden, dat hij zijn bedrijfsvoering moet aanpassen, omdat er niet-aangevraagde en dus niet-vergunde activiteiten plaatsvinden.
- Indien bij een evenement sprake is van verschillende geluidsbronnen, dan is het aan te raden om voor elke afzonderlijke geluidsbron een separate geluidsnormwaarde op te nemen. Zo kan bij een braderie een podium met kleinschalige live-muziek en kraampjes met aggregaten aangevraagd worden. In dat geval dient voor zowel de muziek als voor de aggregaten een separate geluidsnorm opgenomen te worden.

5.2 Maatschappelijk acceptabele geluidsnormstelling

Maatschappelijke acceptatie van evenementen

Maatschappelijke acceptatie van een evenement is een moeilijk definieerbaar begrip, omdat dit van veel factoren afhankelijk is, waaronder een aantal subjectieve factoren.

Een aantal van deze factoren is:

- Typering van het leefmilieu in het gebied waar het evenement plaatsvindt (rustige woonwijk, drukke stadswijk, horecagebied, etc.)

- Mate van inbreuk op het leefmilieu van de omwonenden (door geluidsoverlast, maar ook door parkeerproblemen, etc.).
- Frequentie van evenementen met een merkbare inbreuk op het leefmilieu van de omwonenden.
- Tijdsduur van het evenement en tijdstip (zaterdag/zondag, avond/nacht/ochtend, etc.).
- Bekendheid met de activiteiten, tijdstip en tijdsduur van het evenement.
- Hoeveelheid publiek dat op het evenement afkomt (“maatschappelijk draagvlak”).
- “Kwaliteit” van het evenement en van het publiek dat op het evenement afkomt (de mate waarin de omwonende zich kan identificeren met bezoekers van het evenement).

Ter illustratie:

Bij een meerdaags tentfeest in de openlucht met livemuziek, worden enkele tientallen woningen blootgesteld aan hoge geluidsniveaus (circa 85 dB(A)). In deze woningen ondervinden zonder twijfel tegen de honderd mensen ernstige tot zeer ernstige geluidsoverlast (kleine kinderen kunnen niet slapen, TV moet harder, harder praten bij telefoongesprekken, geconcentreerd lezen kan niet, etc.). Indien dit evenement duidelijk bekend gemaakt is bij de omwonenden, reeds meerdere malen is gehouden en een grote publiekstrekker is, is de ervaring dat er over het algemeen weinig geluidsklachten geuit worden. Indien hetzelfde evenement niet goed bekend zou zijn en daardoor onverwachte overlast veroorzaakt, kan het geluids-klachten regenen. Indien hetzelfde evenement meerdere keren per jaar plaatsvindt, dan neemt veelal het aantal klachten toe en de maatschappelijke acceptatie dus af. Indien weinig publiek komt zijn omwonenden minder bereid zich “op te offeren” voor het plezier van de bezoekers. Indien het warm weer is hebben veel omwonenden hun ramen open; hierdoor neemt de mate van inbreuk op het leefmilieu toe en de acceptatie dus af.

Bepalen maatschappelijk acceptabele geluidsnormstelling

Voor het verlenen van een evenementenvergunning moet afgewogen worden of de realistische geluidsnormstelling ook maatschappelijk acceptabel is. Zoals hiervoor beschreven is, is dat van vele factoren afhankelijk. Voor de mate van inbreuk op het leefmilieu van de omwonenden is een zogenoemde hinderkwalificatietabel opgesteld .(2)

Hinderkwalificatietabel.

Overschrijding ref. niveau binnen in de woning	Overschrijding absolute waarde	Overlast
0 - 5 dB(A)		<i>enige</i>
5 - 10 dB(A)		<i>veel</i>
10 - 15 dB(A)		<i>ernstige</i>
15 - 20 dB(A)		<i>zeer ernstige</i>
> 20 dB(A)	50 dB(A)	onduldbare

Hierin wordt de mate van overlast gekoppeld aan de overschrijding van het achtergrondgeluidsniveau in de woning. Deze maatstaf is o.a. gebaseerd op spraakverstaanbaarheid. Indien bijvoorbeeld het geluidsniveau in de woning ten gevolge van het evenement het achtergrond-geluidsniveau in de woning met meer dan 20 dB overschrijdt, is volgens deze tabel sprake van “onduldbare overlast”. De spraakverstaanbaarheid neemt dan dermate af, dat omwonenden het normale spraakniveau aanzienlijk moeten verhogen om nog verstaanbaar te zijn. Deze waarden gelden voor de dag- en avondperiode; voor de

nachtperiode dient de maatstaf gebaseerd te worden op slaapverstoring in plaats van spraakverstaanbaarheid. De normstelling dient dan uiteraard strenger te zijn.

Grofweg kan gesteld worden dat een geluidsnorm voor het LAeq,1 min van 60 dB(A) ter plaatse van de gevels (buiten, niet binnen!) overdag of 's avonds meestal wel acceptabel is. Deze waarde zal echter voor veel evenementen met versterkte of live-muziek niet voldoende zijn als realistische norm.

Indien het evenement duidelijk bekend gemaakt is, niet te lang duurt, niet 's avonds laat of 's nachts of vele malen per jaar plaatsvindt en maatschappelijk breed gedragen wordt, is een geluidsnorm voor het LAeq,1 min van 80 dB(A) op de gevel meestal acceptabel. Bij dergelijke geluidsniveaus is echter zonder twijfel sprake van overlast bij enige omwonenden. Geluidsniveaus van 85 dB(A) op de gevel zijn onder sommige omstandigheden ook nog acceptabel; geluidsniveaus van 90 dB(A) of hoger dienen vermeden te worden.

Bij bovengenoemde geluidsnormen wordt het voor de beoordeling van muziekgeluid niet noodzakelijk geacht de in de Handleiding meten en rekenen industrielawaai 1999 voorgeschreven muziektoeslag toe te passen. Deze toeslag wordt normaliter wel voorgeschreven bij vergunningverlening voor inrichtingen krachtens de Wet milieubeheer. Er wordt namelijk verwacht dat de acceptatie van overlast door muziek bij een evenement hoger zal zijn dan de acceptatie van overlast door muziek afkomstig uit een inrichting. Hierbij wordt er van uitgegaan dat de omwonenden op een goede wijze ingelicht worden omtrent de activiteiten en het incidentele karakter van het evenement. Bovendien wordt bij de toetsing aan de maatschappelijke acceptatie het muziekkarakter al meegewogen. Het verwerken van het muziekkarakter in een toeslag op de geluidsniveaus vermindert de inzichtelijkheid van de normstelling en is daarom niet zinvol.

5.3 Realistische én maatschappelijk acceptabele geluidsnormstelling

Het is niet eenvoudig om tot een realistische én maatschappelijk acceptabele geluidsnormstelling te komen. In § 4.1 is een handzame realistische geluidsnormstelling voorgesteld (conform tabel 1, § 5.4). Hierbij wordt het geluidsniveau op een bepaalde afstand van de geluidsbron vastgelegd.

Voor toetsing aan de maatschappelijke acceptatie moeten de geluidsniveaus bij de (dichtstbijzijnde) woningen beschouwd worden. Het geluidsniveau op een bepaalde afstand van de geluidsbron die realistisch wordt beschouwd voor het evenement, is dus niet direct bruikbaar voor het toetsen aan de maatschappelijke acceptatie.

De "vertaalslag" van geluidsniveau op een bepaalde afstand van de geluidsbron naar geluidsniveau bij woningen is bovendien niet eenvoudig. Hiervoor is een (indicatieve) berekening nodig. De belangrijkste parameter is de afstand van de geluidsbron naar de woningen: hoe groter de afstand, hoe lager het geluidsniveau. Andere bepalende parameters zijn de afscherming van de geluidsbronnen door bijvoorbeeld gebouwen en de opstelling van de geluidsbronnen (wel of niet direct aanstralen van de woning).

Voor evenementen in de avond- of nachtperiode is tevens de geluidsisolatie van de gevel van de woningen van belang om een inschatting te maken van het geluidsniveau, dat in de slaapkamer optreedt. De isolatiewaarden zijn veelal niet bekend.

Toetsing aan maatschappelijke acceptatie dient dan te geschieden op "inzicht, ervaring en gevoel". In bijlage 2 is een lijst opgenomen met aandachtspunten voor de toetsing aan maatschappelijke acceptatie. In bijlage 3 is een lijst met standaard geluidsvoorschriften opgenomen, die aan een evenementenvergunning verbonden zouden kunnen worden. De specifiek in het geluidsvoorschrift op te nemen normwaarde kan vastgesteld worden aan de hand van de kentallen uit tabel 1, § 5.4/bijlage 3.

Tijdens het evenement kunnen wel geluidsmetingen op de gevels van woningen worden uitgevoerd, ter bepaling van de geluidbelasting. Ook indien er klachten zijn kan de geluidbelasting op de gevel gemeten worden. Aangezien veel gemeentelijke evenementen op een vaste plaats worden georganiseerd, kan indien nodig lering worden getrokken, bijvoorbeeld over een betere indeling van het terrein, voor het volgende jaar te organiseren evenement.

Indien getwijfeld wordt of een aangevraagd evenement maatschappelijk acceptabel zal zijn, kan een ter zake gespecialiseerd bedrijf om advies gevraagd worden. Afhankelijk van de complexiteit van de situatie kan een indicatieve berekening volstaan voor het toetsen aan de maatschappelijke acceptatie en het specificeren van de standaard geluidsvoorschriften. In andere gevallen kan het noodzakelijk zijn een volledig maatwerk-geluidadvies te maken. In bijlage 1 is een beslisschema opgenomen voor de totstandkoming van geluidsvoorschriften bij een evenementenvergunning.

5.4 Overzicht geluidsniveaus bij evenementen

In de onderstaande tabel 1 is voor de verschillende soorten evenementen een overzicht gegeven van de hierboven aangegeven, meest voorkomende geluidsbronnen en de te stellen geluidsnormen op de aangegeven afstand van de geluidsbron. De geluidsnormen in deze tabel zijn in 2007 toegepast bij de muzikale evenementen in Westvoorne. Na het toepassen en evalueren van deze geluidseisen is gebleken dat deze goede resultaten geven ten aanzien van het geproduceerde geluid ten opzichte van de geluidbelasting op de omgeving en de sfeer van het feest.

Tabel 1 Normering voor verschillende soorten evenementen

Soort evenement	Geluidsbron	Afstand [m]	Geluidsniveau [dB(A)]	Geluidsniveau [dB©]
Markten en braderieën	Achtergrondmuziek	5	70	-
	Kleinschalige live-muziek	10	80	90
	Aggregaten	5	80	-
Optochten	Mobiele omroepinstallaties	5	85	95
	Muziek op auto's	5	90	100
Sportevenementen	Vaste omroepinstallaties	5	85	95
	Achtergrondmuziek	5	90	-
Live-concerten Feesten in de buitenlucht of een tent	Versterkte muziek voor 100-200 man	10	95	105
	Versterkte muziek voor 500-1000 man	25	95	105
	Versterkte muziek voor > 1000 man	25	100	110

6 Handhaving naar aanleiding van meetresultaten.

In een evenementen vergunning worden geluidsnormen opgenomen voor een bepaald evenement. Naar aanleiding van de meetresultaten tijdens het evenement wordt gehandhaafd volgens het hierna volgend handhavingstraject .

6.1 overschrijding van 1 of 2 dB(A) of dB(C)

Overschrijdingen van 1 of 2 dB(A) of dB(C) krijgen geen vervolg omdat de meetonzekerheid zodanig is dat bij deze waarden niet met zekerheid gesteld kan worden dat er daadwerkelijk sprake is van een overschrijding van de gestelde norm.

6.2 overschrijding van 3 tot 6 dB(A) of dB(C)

Bij een overschrijding van 3 dB(A) of dB(C) worden de organisator en de geluidstechnicus gewaarschuwd zodat er direct maatregelen genomen kunnen worden om het geluidsniveau te herstellen. Hiermee wordt de organisator in de gelegenheid gesteld weer te voldoen aan de geluidsnormen uit de evenementen vergunning. Mocht er tijdens het (meerdaagse) evenement meer dan twee keer een dergelijke overschrijding plaats vinden dan zal de organisator een aanschrijving ontvangen van de geconstateerde overtreding.

Hierin wordt aangegeven dat bij het volgende evenement en eenzelfde soort overtreding door Burgemeester en Wethouders bestuursrechtelijk kan worden opgetreden, door middel van het opleggen van een dwangsom.

6.3 overschrijding van 6 dB(A) of dB(C) of meer

Bij een overschrijding van 6dB(A) of dB(C) of meer wordt de organisator en de geluidstechnicus gewaarschuwd. Als de geluidsnormen tijdens en evenement meer dan twee keer met meer dan 6dB(A) of dB(C) overschreden worden dan zal een zienswijze-brief gestuurd worden en zal direct een dwangsom opgesteld worden. Tegelijkertijd zal dan ook een proces-verbaal door de politie opgemaakt worden.

Schematische weergave zie bijlage 5

7 Conclusie

Bij evenementen worden de geluidsnormen gespecificeerd op een bepaalde afstand van de geluidsbron (en dus niet bij de woningen). Hiermee worden vooral realistische geluidsnormen gerealiseerd. Aan de hand van de standaard geluidsvoorschriften uit bijlage 3 en de kentallen uit tabel 1, § 5.4 kunnen deze geluidsnormen samengesteld worden.

In bijlage 1 is in een beslisschema samengevat hoe geluidsvoorschriften bij een evenementenvergunning tot stand kunnen komen.

De afweging of een evenement maatschappelijk acceptabel is, moet vooral op “inzicht, ervaring en gevoel” gebaseerd worden. In bijlage 2 is een aandachtspuntenlijst opgenomen, die als hulpmiddel voor de toetsing aan maatschappelijke acceptatie kan dienen.

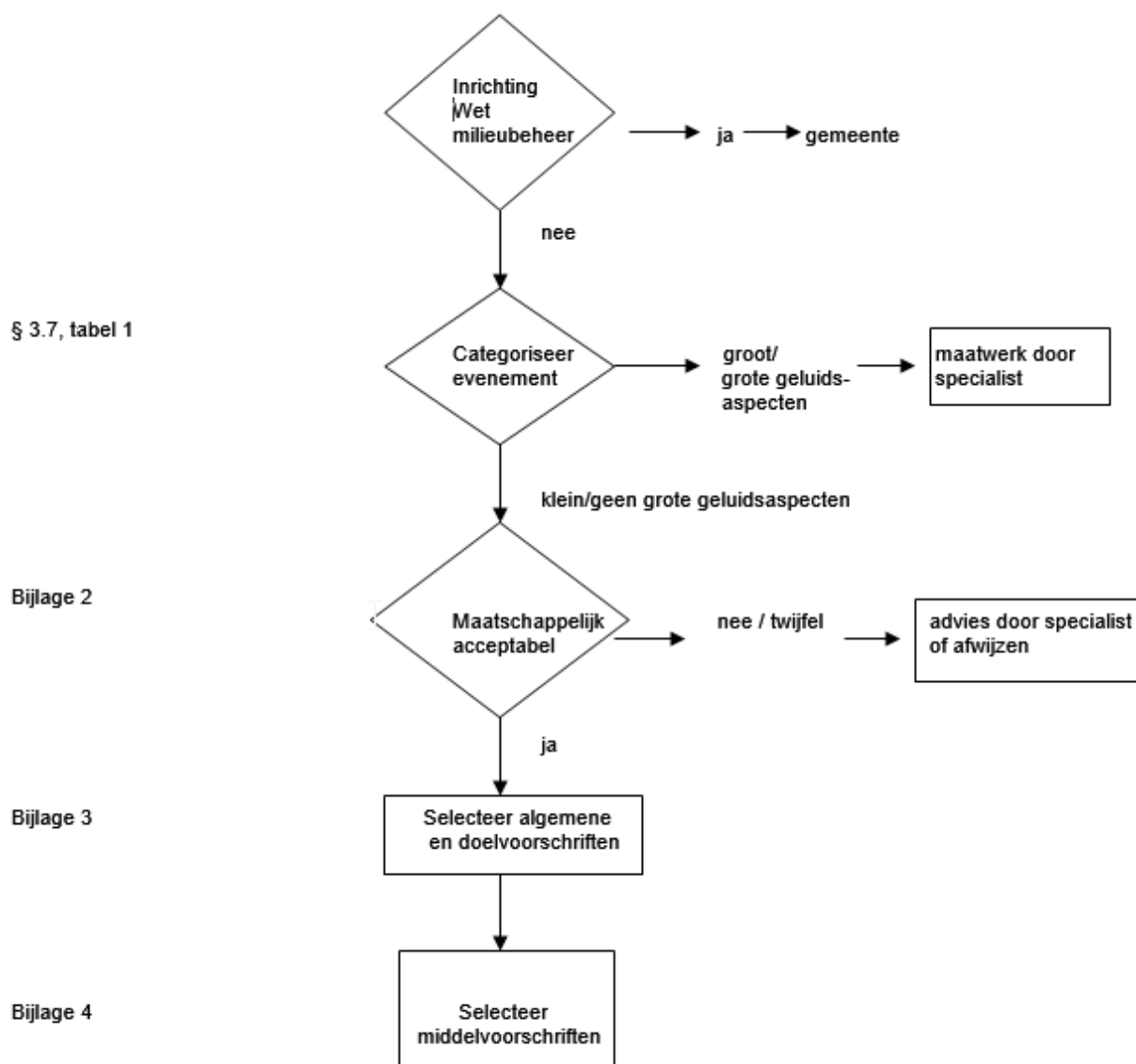
Met behulp van middelvoorschriften kunnen maatregelen ter beperking van geluidsoverlast afgedwongen worden. In bijlage 4 zijn een aantal mogelijke middelvoorschriften opgenomen.

Door het samenspel van doelvoorschriften en middelvoorschriften in de evenementenvergunning kunnen een realistische bedrijfsvoering en maatregelen ter beperking van de geluidsoverlast vastgelegd worden. Hiermee wordt zo goed mogelijk invulling gegeven aan een realistische en maatschappelijk acceptabele geluidsnormstelling bij een evenement.

Voor grote evenementen, complexe eventsituaties en twijfel aan maatschappelijke acceptatie van een evenement wordt aangeraden om maatwerk-geluidsvoorschriften te laten opstellen door een ter zake gespecialiseerde.

In bijlage 5 zijn de handhavingnormen ten aanzien van de geluidsoverschrijdingen vastgelegd.

Bijlage 1 Beslisschema totstandkoming geluidsvoorschriften bij een evenementenvergunning



Bijlage 2 Aandachtspunten maatschappelijke acceptatie van evenementen

In de onderstaande tabel zijn een aantal belangrijke parameters voor maatschappelijke acceptatie opgesomd. Voor iedere parameter zijn verschillende waarden gescoord volgens de "Consumentenbond"-waardering. De mogelijke scores variëren van ++ (zeer positief) tot -- (zeer negatief).

Parameter maatschappelijke acceptatie	Waarde	Score
Afstand evenement naar woningen	> 200 meter / 50-200 meter / < 50 meter	+ / o / --

Geluidsniveau bij woningen	60 dB(A) / 70 dB(A) / 80 dB(A) / 90 dB(A)	+ / o / - / --
Tijdstip evenement	Dag / avond / nacht	+ / o / --
Tijdsduur evenement	3 uur / 6 uur / 9 uur / 12 uur	+ / o / - / --
Frequentie evenementen	1x per jaar / kwartaal / maand / week	++ / o / - / --
Bekendheid evenement bij omwonenden	Goed / slecht / niet geïnformeerd	++ / - / --
Favoriete muzieksoort bij omwonenden	Klassiek / Nederlandstalig / pop / house / rap	++ / + / o / - / --
Leefmilieu omgeving evenement	Horecawijk / stadswijk / woonwijk	++ / + / -
Behoeftte omwonenden aan open ramen of buiten zitten op balkon	Geen (koud weer) / veel (zonnig, warm)	+ / --
Hoeveelheid publiek bij evenement	Veel / gemiddeld / weinig	+ / o / -
Overeenkomsten tussen omwonenden en publiek	Veel overeenkomsten / compleet andere doelgroep	++ / --
Overige overlast (wegafzettingen, parkeeroverlast, onveilig gevoel, wildplassen)	Geen / weinig / veel	+ / o / --

Let op: deze tabel dient "met verstand" gehanteerd te worden. Een parameter als favoriete muzieksoort bij omwonenden is bijvoorbeeld gescoord voor een autochtone woonwijk met een grote groep oudere mensen. Voor een allochtone woonwijk of een woonwijk met veel studenten of jongeren zal een andere score van toepassing zijn. De tabel is vooral bedoeld als hulpmiddel bij het inschatten van de maatschappelijke acceptatie voor een bepaald evenement. Degene die deze inschatting moet maken, dient zelf een weging aan de scores toe te kennen.

Bijlage 3 Algemene geluidsvoorschriften en doelvoorschriften

A

Onder de voorschriften zijn cursief aanwijzingen gegeven voor het toepassen van de voorschriften in evenementenvergunningen.

- 3.1 Muziek en ander geluid, al dan niet mechanisch/elektronisch versterkt, mogen geen ernstige of onnodige geluidsoverlast voor de omgeving veroorzaken; indien van dergelijke geluidsoverlast mocht blijken, is de politie bevoegd de geluidsuitzending te doen onderbreken en een verminderd geluidsniveau aan te geven; dan wel – in geval van herhaling – voortijdig te doen beëindigen. Bovendien is de politie bevoegd bij overtreding van de voorschriften strafrechtelijk op te treden.

Aanwijzing: voorschrift altijd opnemen in een evenementenvergunning ("kapstokartikel"), tenzij sprake is van een stil evenement.

- 3.2 Het equivalente geluidsniveau gedurende 1 minuut (Leq, 1 min) veroorzaakt door de aangevraagde activiteiten en de bij de aangevraagde activiteiten betrokken toestellen en installaties mag op ...zie(1)... meter afstand van ...zie(2)... niet meer bedragen dan: ...zie(3)... dB(A) en ...dB(C) in de uren, waarin het evenement plaatsvindt.

Aanwijzing: doelvoorschrift altijd opnemen in een evenementenvergunning, tenzij sprake is van een stil evenement; voor (1) en (3) respectievelijk afstand en geluidsniveau opnemen aan de hand van de onderstaande tabel 1; voor (2) de desbetreffende geluidsbron opnemen (luidsprekers, podium, aggregaat, etc.)

- 3.3 Het meten en berekenen van de geluidsniveaus en het beoordelen van de meetresultaten moet plaatsvinden overeenkomstig de Handleiding meten en rekenen industrielawaai 1999.

Aanwijzing: voorschrift opnemen indien een doelvoorschrift (3.2) wordt opgenomen.

- 3.4 In afwijking van de Handleiding meten en rekenen industrielawaai hoeft voor de beoordeling van het equivalente geluidsniveau gedurende 1 minuut (Leq, 1 min) van mu-ziekgeluid geen verhoging van 10 dB toegepast te worden, voordat getoetst wordt aan de normwaarde uit voorschrift 3.2.

Aanwijzing: voorschrift opnemen indien een doelvoorschrift (3.2) wordt opgenomen en muziekgeluid weergegeven wordt.

B

Tabel 1 Normering voor verschillende soorten evenementen

Soort evenement	Geluidsbron	Afstand [m]	Geluidsniveau [dB(A)]	Geluidsniveau [dB(C)]
Markten en braderieën	Achtergrondmuziek	5	70	-
	Kleinschalige live-muziek	10	80	90
	Aggregaten	5	80	-
Optochten	Mobiele omroepinstallaties	5	85	95
	Muziek op auto's	5	90	100
Sportevenementen	Vaste omroepinstallaties	5	85	95
	Achtergrondmuziek	5	90	-
Live-concerten Feesten in de buitenlucht of een tent	Versterkte muziek voor 100-200 man	10	95	105
	Versterkte muziek voor 500-1000 man	25	95	105
	Versterkte muziek voor > 1000 man	25	100	110

--	--	--	--	--

Bijlage 4 Middelvoorschriften met betrekking tot geluid

Onder de voorschriften zijn cursief aanwijzingen gegeven voor het toepassen van de voorschriften in evenementenvergunningen.

- 4.1 Het ten gehore brengen van muziek en ander geluid dient om uiterlijk ...zie (1)... uur te worden beëindigd.

Aanwijzing: voorschrift opnemen om eindtijd muziek en ander geluid eenduidig vast te leggen; voor (1) de eindtijd invullen.

- 4.2 Ingevolge de Zondagswet is het niet toegestaan op zondagen vóór 13.00 uur geluid te produceren, dat op een afstand van meer dan 200 meter van de geluidsbron hoorbaar is.

Aanwijzing: voorschrift opnemen bij evenementen op zondagen; met dit voorschrift wordt voor activiteiten na 13.00 uur ontheffing verleend van het bepaalde in artikel 3, eerste lid van de Zondagswet.

- 4.3 De luidsprekers dienen zodanig opgesteld te worden, dat de geluidsproductie zoveel mogelijk van de gevels van de dichtst bijgelegen woningen af gericht is.

Aanwijzing: voorschrift opnemen indien versterkt muziekgeluid weergegeven wordt.

- 4.4 De luidsprekers dienen aan de buitenrand van het terras/evenemententerrein opgesteld te worden, zodat de geluidsproductie zoveel mogelijk naar het bedoelde publiek op het terras/evenemententerrein gericht is.

Aanwijzing: voorschrift alleen opnemen indien op het terras/evenemententerrein versterkt muziekgeluid weergegeven wordt en een afbakening van het terras/evenemententerrein gewenst is (bijvoorbeeld in verband met alcoholbeleid); deze opstelling is geschikt voor kleinschalige evenementen met versterkte muziek (DJ) voor circa 100-200 mensen, bijvoorbeeld op Koninginnedag; deze opstelling is niet bruikbaar bij live-optredens of optredens met grote podia; dit voorschrift niet tegelijkertijd met voorschrift 4.3 opnemen.

- 4.5 Een geluidswagen (waarvoor vergunning aangevraagd dient te worden) of omroepinstallatie mag geen geluid voortbrengen in de directe nabijheid van kerken of andere gebouwen voor de openbare eredienst in gebruik, evenals ziekenhuizen, verpleeginrichtingen of begraafplaatsen.

Aanwijzing: voorschrift opnemen bij (sport)evenementen met omroepinstallaties en/of geluidswagens; bescherming van kerken is voornamelijk van toepassing op zondagen.

- 4.6 Het opbouwen en het afbreken van het evenement dient zoveel mogelijk plaats te vinden in de uren gelegen tussen 09.00 en 21.00 uur. In ieder geval mogen tussen 21.00 en 09.00 uur geen overlastveroorzakende opbouw- of afbreekactiviteiten uitgevoerd worden in de nabijheid van woningen.

Aanwijzing: voorschrift opnemen indien de afstand naar de woningen zodanig klein is, dat bij opbouw- en afbreekwerkzaamheden geluidsoverlast te verwachten is; onder overlastveroorzakende activiteiten worden werkzaamheden verstaan, die bijvoorbeeld hoge piekgeluidsniveaus veroorzaken, zoals het opbouwen van steigers (hameren), het testen van geluidsapparatuur en het manoeuvreren met zware voertuigen (vorkheftrucks, zware

vrachtwagens, het op- of afladen van dranghekken met een kraan); indien noodzakelijk kan de eindtijd opgerekt worden naar bijvoorbeeld 2 uur na afloop van het evenement.

- 4.7 Bewoners van nabijgelegen woningen dienen tenminste een week voordat het evenement plaatsvindt schriftelijk te worden geïnformeerd door de vergunninghouder omtrent de te ondernemen activiteiten. Hierbij dienen de tijdstippen van het evenement, evenals mogelijke overlast veroorzakende activiteiten of beperkingen kenbaar gemaakt te worden. Tevens dient minimaal één telefoonnummer te worden vermeld, waarop aanvullende informatie te verkrijgen is. Een afschrift van de informatiebrief dient gestuurd te worden naar de gemeente.

Aanwijzing: voorschrift altijd opnemen in een evenementenvergunning.

- 4.8 Voor de toestellen en installaties dient van geluidsarme of geluidgedempte typen gebruik gemaakt te worden, in overeenstemming met de huidige stand der techniek.

Aanwijzing: voorschrift opnemen indien geluidsrelevante apparatuur toegepast wordt (zoals aggregaten of koelmachines).

- 4.9 De toestellen en installaties dienen op zo groot mogelijke afstand van de woningen opgesteld te worden, bij voorkeur zo dicht mogelijk bij ...zie (1)...

Aanwijzing: voorschrift opnemen indien geluidsrelevante apparatuur toegepast wordt (zoals aggregaten of koelmachines, maar ook luidsprekers of omroepinstallaties); voor (1) de gewenste locatie invullen.

Bijlage 5 Handhavingsnormen geluidsoverschrijdingen

Overschrijding geluid met:	Waarschuwen ja/nee	Aanschrijven ja/nee
1 of 2 dB(A) of dB(C)	Geen vervolg wegens de meetonzekerheid	Nee
3 tot 6 dB(A) of dB(C)	Waarschuwen en direct maatregelen om geluidsniveaus te herstellen.	Bij meer dan twee keer overschrijding tijdens het (meerdaagse) evenement volgt een aanschrijving aan organisator over: - geconstateerde overtreding; - bij zelfde overtreding volgende evenement bestuursrechtelijk opgetreden, door middel opleggen dwangsom
6 dB(A) of dB(C) of meer	Waarschuwen en direct maatregelen om geluidsniveaus te herstellen.	Bij meer dan twee keer overschrijding tijdens het (meerdaagse) evenement volgt: - Procesverbaal opgesteld door de politie of DCMR; + - een aanschrijving aan organisator over: - zienswijze - aanzeggen dwangsom

--	--	--

Noten

1	equivalent = tijdgemiddelde; het equivalente geluidsniveau gedurende 1 minuut is het over 1 minuut gemiddelde geluidsniveau.
2	Zie de nota "Evenementen met een luidruchtig karakter" opgesteld door de Regionale Inspectie Milieuhygiëne Limburg